



Verbale Riesame della Direzione

Il gruppo di lavoro per il riesame della Direzione si riunisce alle ore 14,00 del giorno 23 giugno 2015 presso gli uffici della Direzione del Dipartimento di Scienze Veterinarie, sede di Grugliasco.

Sono presenti:

prof. Giovanni Re - Direttore del Dipartimento Scienze Veterinarie
prof.ssa Tiziana Civera – Delegato del Direttore per la Qualità
prof. Alberto Tarducci – Presidente Corso di laurea Magistrale in Medicina Veterinaria
dott. Peter John Mazzoglio – coordinatore EP
dott.ssa Alessandra Rota – Manager Didattico Laurea Magistrale in Medicina Veterinaria
dott.ssa Laura Sandrone – Esperto di Sistema ANVUR e consulente per le procedure di accreditamento ISO

Presiede la seduta il professor Giovanni Re, Direttore del Dipartimento, funge da segretario verbalizzante la dott.ssa Alessandra Rota.

Il gruppo di riesame è stato convocato per discutere il seguente

ORDINE DEL GIORNO

- 1) **Comunicazioni**
- 2) **Definizione degli obiettivi per la qualità coerenti con la Politica della qualità del DSV**
- 3) **Risultati *audit* esterni ed interni**
- 4) **Analisi dei fabbisogni di formazione e verifica del raggiungimento degli obiettivi formativi prefissati**
- 5) **Analisi dati studenti**
- 6) **Risultati sulle valutazioni delle attività didattiche**
- 7) **Dati relativi alla soddisfazione delle parti interessate e informazioni di ritorno**
- 8) **Prestazioni dei processi e conformità dei servizi**
- 9) **Dati e analisi dei follow up occupazionali**
- 10) **Analisi delle eventuali non conformità emerse**
- 11) **Identificazione delle aree soggette a miglioramento e relative proposte**
- 12) **Varie ed eventuali**

1. Comunicazioni

Il Direttore del Dipartimento illustra le modalità con cui sarà condotto il riesame della direzione previsto dalle Norme ISO 9001:2008 per l'anno 2015.

Il Direttore comunica che il Dipartimento, avvalendosi di un apposito gruppo di lavoro, ha elaborato il piano di programmazione triennale di sviluppo che, attraverso una analisi dei punti di forza, di debolezza, delle opportunità e delle minacce, fissa gli obiettivi strategici per il prossimo triennio; il piano, che verrà utilizzato dall'Ateneo per la programmazione e l'allocazione delle risorse, rappresenta il documento di pianificazione e monitoraggio degli obiettivi del Dipartimento e viene recepito ed integrato nella documentazione di sistema.



Verbale Riesame della Direzione

Il Direttore ricorda inoltre che il Corso di studio in Medicina Veterinaria si è candidato volontariamente a sottoporsi alla visita da parte della Commissione di Esperti di Valutazione dell'ANVUR ai fini dell'accreditamento di Ateneo. In vista di questa importante scadenza è proseguito il processo di riorganizzazione e di aggiornamento dei documenti e i risultati verranno illustrati nel corso dell'*audit* esterno previsto per il rinnovo della certificazione ISO.

Il Direttore illustra il piano di *audit* che è pervenuto dall'Ente e stabilisce la sequenza degli interventi compatibilmente con la disponibilità di ciascuna delle persone che saranno coinvolte.

2. Definizione degli obiettivi per la qualità coerenti con la Politica della qualità

Il Dipartimento di Scienze Veterinarie, in accordo con le Direttive Europee 36/2005 CE e UE 55/2013, la legislazione italiana (DM n. 509/1999 e n. 270/2004, Dlgs 27 gennaio 2012 n.19, DM 47 del 30 gennaio 2013), le SOP dell'EAEVE, le indicazioni previste dal Sistema AVA/MIUR e le procedure per la certificazione ISO 9001, persegue la Politica della Qualità in tutte le attività istituzionali di didattica, ricerca e servizi.

I documenti di riferimento per la definizione degli obiettivi per la qualità sono la bozza di piano di programmazione triennale, i rapporti di riesame dei corsi di studio e la relazione annuale della commissione didattica paritetica di Scuola.

Gli obiettivi prioritari che rivestono particolare importanza per il Dipartimento sono quelli che impattano in maniera significativa sugli aspetti organizzativi e gestionali. Il Direttore nello specifico indica (rif. Allegato 1 bis, obiettivi per la qualità):

- adeguamento dei regolamenti alle delibere del Senato Accademico in relazione a composizione e funzioni della Commissione Didattica Paritetica (SAMEV) e della Commissione Consultiva Paritetica;
- riordino del triennio del Corso di studi in Medicina Veterinaria che tenga conto anche delle indicazioni scaturite dagli incontri effettuati e programmati con le parti sociali;
- gestione dei processi legati a valutazione ANVUR ai fini dell'accreditamento dell'Ateneo;
- rinnovo della certificazione del Sistema Gestione Qualità ai sensi della norma UNI EN ISO 9001:2008;
- impegno a proseguire rinnovo dell'approvazione EAEVE (Stage 1) e accreditamento (Stage 2) del Dipartimento.

Nell'applicazione del Sistema di Gestione per la Qualità il Dipartimento si è organizzato affiancando alla figura del Delegato del Direttore per la Qualità e al gruppo di lavoro per il rinnovo della certificazione ISO coordinato dal RGQ, i Gruppi del Riesame per i processi di autovalutazione e valutazione dei corsi di studio (ANVUR), coordinati dai Presidenti dei CCS, i gruppi di lavoro ANVUR ed un Gruppo di Lavoro per la Certificazione EAEVE.

3. Risultati *audit* esterni ed interni

Il prof Re ricorda che nel mese di luglio 2014 il Dipartimento ha superato positivamente la visita di rinnovo dell'accreditamento da parte dell'ente certificatore sul Sistema di Gestione Qualità.

Nel corso degli *audit* interni, effettuati all'inizio di maggio, sono state verificate tutte le funzioni coinvolte nei diversi processi. Non sono state rilevate non conformità, ma si sottolinea che alcuni servizi possono essere migliorati ed i suggerimenti emersi nel corso dei colloqui sono stati specificati nei rapporti di audit interno alla voce "Osservazioni/raccomandazioni".

Viene illustrato il piano *audit* per l'anno 2015/2016.



Verbale Riesame della Direzione

4. Analisi dei fabbisogni di formazione e verifica del raggiungimento degli obiettivi formativi prefissati

Nel corso della riunione vengono recepite le informazioni pervenute dai Presidenti di CCS, dal Presidente della Commissione Didattica, dal Presidente della Commissione Tirocinio e dal Direttore. Si sottolinea che l'offerta formativa del Dipartimento per l'anno accademico in corso è stata erogata in maniera regolare.

Il Presidente della Commissione Didattica relaziona brevemente sulle azioni specifiche intraprese per migliorare la didattica dei singoli insegnamenti tramite la predisposizione del Syllabus. Per ciascun insegnamento è stata completata l'analisi delle Unità Didattiche con l'obiettivo di verificare i contenuti dei singoli corsi al fine di evidenziare eventuali carenze o sovrapposizioni. L'analisi, effettuata congiuntamente da studenti e docenti della Commissione Didattica a partire dall'a.a. 2013-14, ha evidenziato in generale la necessità di maggior coordinamento tra docenti e, per alcuni insegnamenti, la necessità di apportare modifiche strutturali al percorso formativo per agevolare le propedeuticità e distribuire in modo più equilibrato il carico di studio. Nel 2014/15, attraverso l'organizzazione di tavoli di lavoro con la partecipazione dei docenti dei settori scientifico-disciplinari per i quali sono emerse le criticità, si è lavorato per il miglioramento del biennio, attuando una ridistribuzione degli argomenti nell'ambito dei singoli corsi e dei corsi nell'ambito dei semestri. Le modifiche saranno operative già a partire dall'A.A. 2015/2016.

Il Presidente del corso di Studi in Medicina Veterinaria comunica che è stata completata la realizzazione dei nuovi siti web dei Corsi di Studio e del Dipartimento. E' stato, inoltre, istituito un gruppo di lavoro che ha intrapreso l'analisi delle schede descrittive degli insegnamenti pubblicate sul sito allo scopo di adeguarne forma e contenuto a quanto richiesto dal Presidio di Qualità di Ateneo. Il Presidente con il gruppo del Riesame, ha attuato una verifica della completezza delle informazioni di ogni scheda con particolare riferimento alle modalità d'esame e alla coerenza con i risultati di apprendimento. Sono emerse alcune criticità di carattere formale ed alcune criticità sostanziali. Circa la coerenza tra quanto dichiarato sulle schede descrittive e lo svolgimento effettivo degli insegnamenti, il giudizio degli studenti, espressamente rilevato tramite sistema di Ateneo per la valutazione della qualità della didattica Edumeter, è risultato positivo (>0.63, in una scala da -1 a +1, dato disponibile a partire dall'A.A 2013/14).

E' stata infine aggiornata la lista delle *Day-one-skills* che rappresenta la somma delle competenze minime del laureato in Medicina Veterinaria. Tale lista individua gli elementi di conoscenze e competenze necessarie, i corsi in cui viene erogata la relativa trattazione teorica o teorico/pratica, i livelli dei competenza desiderati e la sede del relativo training pratico.

5. Analisi dati studenti

Alcune statistiche descrittive, ricavate dai siti web dei diversi Dipartimenti italiani, permettono di evidenziare la collocazione del DSV nel contesto nazionale.

Il DSV risulta in prima posizione, per quanto riguarda il numero di posti disponibili per l'accesso al corso di Laurea magistrale a ciclo unico in Medicina Veterinaria (CLCU in MV) dal biennio 2011/2012 fino ad oggi, in base ai dati forniti dal Ministero dell'Istruzione.

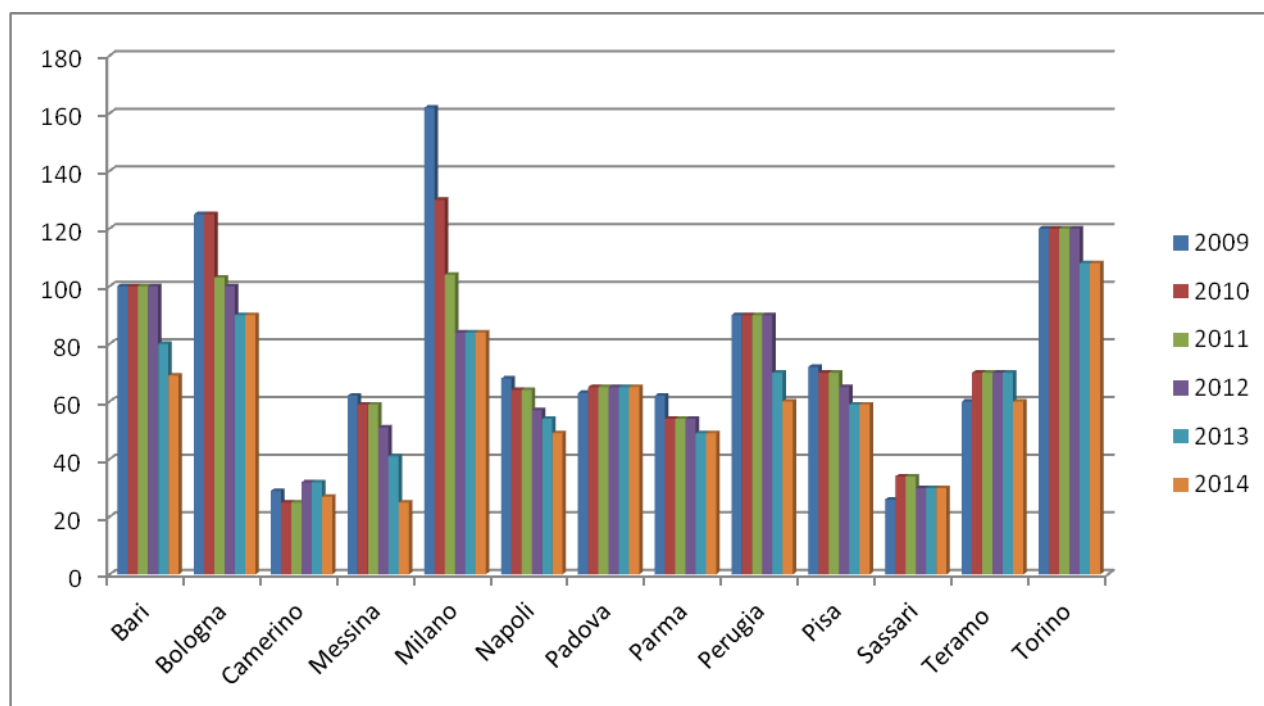
	2009	2010	2011	2012	2013	2014
Bari	100	100	100	100	80	68
Bologna	125	125	103	100	90	90



Verbale Riesame della Direzione

Camerino	29	25	25	32	32	27
Messina	62	59	59	51	41	25
Milano	162	130	104	84	84	84
Napoli Federico II	68	64	64	57	54	49
Padova	63	65	65	65	65	65
Parma	62	54	54	54	49	49
Perugia	90	90	90	90	70	60
Pisa	72	70	70	65	59	59
Sassari	26	34	34	30	30	30
Teramo	60	70	70	70	70	60
Torino	120	120	120	120	108	108
TOT	1039	1006	958	918	832	774

Il grafico seguente presenta la situazione nazionale per quanto riguarda l'accesso al corso di Laurea magistrale in Medicina Veterinaria dal biennio 2009 ad oggi.



La seguente tabella, in cui vengono riportati i risultati del test di ammissione a.a. 2014/2015, indica come i candidati che hanno scelto Torino come prima opzione abbiano una preparazione medio-alta.

Dipartimenti	Totale Partecipanti	% Partecipanti	Voto medio partecipanti	% Idonei sul totale nazionale	% idonei sul totale locale
Bari	502	7,4%	21,54	6,0%	49,4%
Bologna	643	9,5%	26,05	10,1%	65,6%



Verbale Riesame della Direzione

Camerino	175	2,6%	20,71	2,0%	47,4%
Messina	509	7,5%	20,65	6,1%	50,1%
Milano	886	13,1%	28,02	15,4%	72,3%
Napoli Fed. II	749	11,1%	22,10	9,8%	54,2%
Padova	746	11,0%	28,39	13,0%	72,4%
Parma	343	5,1%	26,18	5,7%	68,5%
Perugia	426	6,3%	22,80	5,7%	55,6%
Pisa	595	8,8%	25,11	9,1%	63,9%
Sassari	236	3,5%	20,06	2,7%	47,5%
Teramo	375	5,6%	20,61	4,7%	52,0%
Torino	567	8,4%	27,27	9,7%	71,4%
TOTALE	6.752	100%	24,56	100%	61,6%

Le tabelle seguenti riportano i dati relativi alla carriera universitaria per il corso di laurea triennale e per il corso di laurea Magistrale a Ciclo unico.

Laurea triennale (L-38, L-40)

Dip.	Numero Laureati/ numero questionari compilati	Punteggio medio esami	Voto medio Laurea (media naz. 103)	Durata degli studi (media dati riportati 4,9)	% Laureati in corso	% Laureati che ha studiato all'estero	% Laureati che ha svolto stage o tirocini riconosciuti
Bari	31/31	24,8	98,5	6,1	19	6	48
Bologna	69/66	26,2	101,8	4,2	54	2	94
Camerino	nr	nr	nr	nr	nr	nr	nr
Messina	6/5	23,3	96	6,4	nr	nr	40
Milano	nr	nr	nr	nr	nr	nr	nr
Napoli Fed II	63/58	26,3	104,7	4,7	37	3	95
Padova	73/70	24,4	97,1	4,4	52	1	96
Parma	55/53	26,3	104,3	4,4	52	1	96
Perugia	27/25	26,5	102,6	4,1	56	4	100
Pisa	nr	nr	nr	nr	nr	nr	nr
Sassari	nr	nr	nr	nr	nr	nr	nr
Teramo	60/57	24,8	102,1	4,3	47	2	96
Torino	45/43	24,6	97,8	5,3	22	5	86

Va rilevato che il dato in nostro possesso sulla durata media degli studi è 4,8 anni anziché 5,3. La discrepanza fra questi dati potrebbe essere legata a caratteristiche diverse del campione prese in esame (immatricolati puri o studenti con carriera pregressa).

Laurea Magistrale a Ciclo unico (Scienze veterinarie L-42, 47/S)

Dip.	Numero Laureati/ numero questionari compilati	Punteggio medio esami	Voto medio Laurea (media 103)	Durata degli studi (media 7,8)	% Laureati in corso	% Laureati che ha studiato all'estero	% Laureati che ha svolto stage o tirocini riconosciuti
Bari	74/67	25,9	102,9	8,2	26	6	90
Bologna	137/134	25,6	102,1	7,5	20	18	60



Verbale Riesame della Direzione

Camerino	34/33	24,6	99,9	9	6	27	82
Messina	79/73	25,2	102,9	8,1	5	10	82
Milano	nr	nr	nr	nr	nr	Nr	nr
Napoli Fed.II	93/85	26,5	106,2	7,6	24	22	80
Padova	83/81	25,4	102,8	6,6	42	22	85
Parma	58/56	25,2	101,2	7,5	31	18	79
Perugia	60/58	26,2	105,5	7,9	23	5	83
Pisa	nr	nr	nr	nr	nr	Nr	nr
Sassari	32/31	26,2	107,4	9,5	6	42	94
Teramo	81/73	24,7	101,1	8,8	4	41	71
Torino	75/72	25,2	101,7	7,2	29	11	82

Fonte Almalaurea: <http://www2.almalaurea.it/cgi-php/lau/sondaggi/intro.php?config=profilo>

In base alla classifica Censis 2014/2015, che definisce in ambito nazionale la collocazione delle sedi in cui è possibile frequentare un corso di laurea magistrale a ciclo unico in Medicina Veterinaria, (secondo i criteri indicati in tabella), il nostro Dipartimento si colloca in quarta posizione.

Ateneo	PROGRESSIONE DI CARRIERA	RAPPORTI INTERNAZIONALI	MEDIA	Posizione
Padova	110,0	104,0	107,0	1
Parma	102,0	94,0	98,0	2
Teramo	85,0	103,0	94,0	3
Torino	107,0	79,0	93,0	4
Camerino	72,0	110,0	91,0	5
Bologna	85,0	95,0	90,0	6
Perugia	84,0	88,0	86,0	7
Sassari	66,0	99,0	82,5	8
Milano	86,0	76,0	81,0	9
Napoli Federico II	73,0	86,0	79,5	10
Messina	78,0	74,0	76,0	11
Pisa	68,0	80,0	74,0	12
Bari	81,0	66,0	73,5	13

Fonte Censis:

[http://www.censismaster.it/document/it/Laurea magistrale in Veterinaria dove studiare secondo la classifica Censis 2014 2015/news](http://www.censismaster.it/document/it/Laurea%20magistrale%20in%20Veterinaria%20dove%20studiare%20secondo%20la%20classifica%20Censis%202014%202015/news)

Vengono inoltre presi in esame i dati relativi alla provenienza geografica e alla formazione pregressa degli immatricolati.



Verbale Riesame della Direzione

Provenienza geografica per la laurea a ciclo unico:

	Piemonte	Italia (escluso Piemonte)	Estera	Totale	Quota studenti iscritti al I° anno provenienti da altre regioni
2011/2012	89	27	3	119	25,2%
2012/2013	82	38	3	123	33,3%
2013/2014	70	35	4	109	35,8%

Provenienza geografica per la laurea triennale

	Piemonte	Italia (escluso Piemonte)	Estera	Totale	Quota studenti iscritti al I° anno provenienti da altre regioni
2011/2012	166	32	2	200	17,0%
2012/2013	191	56	5	252	24,2%
2013/2014	55	9	0	64	14,1%

Per la laurea a ciclo unico si registra un progressivo aumento degli immatricolati provenienti dalle altre regioni italiane; è verosimile che tale tendenza venga favorita dalla graduatoria nazionale. Relativamente stabile è il numero di studenti stranieri.

Scuola superiore di provenienza per la laurea a ciclo unico:

	Licei	Scuola estera	Istituti tecnici, commerciali e magistrali
2008/2009	92,9%	1,4%	5,6%
2009/2010	90,2%	2,2%	7,6%
2010/2011	89,9%	7,6%	2,6%
2011/2012	94,5%	4,1%	1,4%
2012/2013	80,3%	4,5%	15,2%
2013/2014	84,7%	6,8%	8,5%

Scuola superiore di provenienza per la laurea triennale:

	Licei	Scuola estera	Istituti tecnici, commerciali e magistrali
2008/2009	61,6%	1,2%	37,2%
2009/2010	74%	1,9%	24,1%
2010/2011	63,2%	2,1%	34,7%
2011/2012	63,3%	1,1%	32,5%
2012/2013	65,1%	2,9%	32%
2013/2014	56,7%	1,7%	41,6%

Gli istituti scolastici di provenienza sono prevalentemente licei, anche se negli ultimi anni c'è stata una diminuzione e si è assistito ad un aumento degli iscritti provenienti da scuole estere e da istituti tecnici, commerciali e magistrali.



Verbale Riesame della Direzione

6. Risultati sulle valutazioni delle attività didattiche

In merito alla valutazione della qualità della didattica, viene presentato il verbale della seduta della Commissione Didattica del Dipartimento (21/04/2015) nell'ambito della quale sono stati discussi gli esiti dei questionari di valutazione della qualità della didattica compilati dagli studenti per i corsi dei semestri dispari del corrente anno accademico. I dati relativi ai corsi del semestre pari non sono ancora disponibili in quanto la finestra di valutazione si chiuderà in data 29/07/2015.

Il Presidente della Commissione Didattica comunica di aver predisposto una lettera da inviare a tutti i docenti che hanno riportato alcune lievi criticità nella valutazione della qualità della didattica. Nella lettera viene richiesta la messa in atto di azioni correttive e migliorative da proporre alla Commissione stessa e viene comunicata la disponibilità della Commissione Didattica (o del gruppo ristretto che si occupa dell'analisi dei questionari di valutazione della qualità della didattica) ad un incontro per la discussione dei rilievi e delle proposte di azioni migliorative. Nel mese di settembre è prevista una riunione della Commissione Didattica dedicata all'analisi delle proposte di miglioramento pervenute ed all'audizione dei docenti che hanno richiesto un incontro.

Per quanto riguarda le criticità maggiori, il Presidente segnala che per il modulo di Patologia Aviaria nel prossimo anno accademico il docente sarà affiancato, per tutte le ore di attività pratica, dalla figura di un docente esercitatore che svolgerà anche alcune ore di didattica teorica in affiancamento al docente titolare e da un ricercatore del settore di Malattie Infettive.

Il Presidente della Commissione Didattica ricorda inoltre che dal prossimo semestre, sul sito web di ciascun corso di studi, saranno pubblicati, in aggiunta ai risultati della valutazione della qualità della didattica in forma aggregata, i risultati di andamento del corso di studi, e, in area riservata, i risultati per singolo insegnamento.

7. Dati relativi alla soddisfazione delle parti interessate e informazioni di ritorno

La qualità della didattica erogata è stata monitorata oltre che attraverso dei questionari Edumeter (Opinione Studenti e Docenti), utilizzando i questionari inerenti le attività di tirocinio (interno ed esterno), le APS (Attività Pratiche a Scelta) e i round pratici, nonché dall'attività di tutorato programmata in aula in ciascun semestre. I risultati sono pubblicati sul sito dei CdS (http://www.clmveterinaria.unito.it/do/home.pl/View?doc=qualita_della_didattica.html)

ANALISI DEI DATI RELATIVI ALLE ATTIVITA' DI TIROCINIO ED AI ROUND CLINICI INTERNI

I dati relativi alle attività di tirocinio ed ai round clinici interni sono stati presi in esame nel corso delle riunioni della Commissione Tirocinio del giorno 17 aprile 2015 e 19 giugno 2015. I dati relativi ai questionari soddisfazione docenti sono stati presi in esame dalla Commissione Didattica nella seduta del 07/05/2015.

- TIROCINI DEL CL IN PRODUZIONI E GESTIONE DEGLI ANIMALI IN ALLEVAMENTO E SELVATICI

Non si evidenziano criticità e si segnala che tutte le valutazioni da parte dei tutor aziendali sono positive (giudizio "buono" o "ottimo") sia per il curriculum zootecnico che per quello faunistico. Anche le valutazioni sul tirocinio esterno da parte degli studenti evidenziano un alto livello di soddisfazione.



Verbale Riesame della Direzione

Vengono inoltre presi in esame i dati relativi al questionario di valutazione sulle nuove procedure di tirocinio ed elaborato finale pubblicato sul sito del CdS e messe in atto a partire dal mese di luglio 2014 (allegato 4 cartaceo). Il questionario è stato compilato da 30 studenti che si sono laureati nelle sessioni di ottobre 2014 e aprile 2015. La valutazione complessiva è decisamente positiva (4,1 in una scala da 1 a 5 per il quesito relativo al grado di soddisfazione complessivo per la procedura di tirocinio e 4,2 in una scala da 1 a 5 per il grado di soddisfazione complessiva relativa all'utilizzo delle linee guida per la stesura dell'elaborato finale).

- TIROCINIO NON CLINICO ESTERNO DEL CLS IN MEDICINA VETERINARIA

Tutti gli enti legati allo svolgimento del tirocinio in ambito ispettivo e zootecnico hanno ricevuto valutazioni decisamente positive da parte dei tirocinanti, di conseguenza non si rende necessaria la messa in atto di azioni correttive. Anche i giudizi da parte degli Enti riportano valutazioni decisamente positive sull'operato degli studenti.

- TIROCINIO NON CLINICO ESTERNO IN AMBITO ISPETTIVO, ZOOTECNICO E DELLE MALATTIE INFETTIVE (CLM)

Tutti enti legati allo svolgimento del tirocinio in ambito ispettivo, zootecnico e delle malattie infettive degli animali domestici hanno ricevuto valutazioni decisamente positive da parte dei tirocinanti, di conseguenza la Commissione non ha reputato necessaria la messa in atto di azioni correttive. Anche i giudizi da parte degli Enti sui tirocinanti riportano valutazioni decisamente positive su tutti gli aspetti indagati. Si segnala in particolar modo l'elevato grado di soddisfazione relativa alle conoscenze teoriche e pratiche della materia oggetto di attività di tirocinio.

- TIROCINIO CLINICO SUI PICCOLI ANIMALI (CLS)

Dall'analisi dei dati non si rilevano particolari scostamenti rispetto a quanto emerso nell'anno 2014. Il livello di soddisfazione generale relativo al tirocinio clinico risulta elevato (83% di risposte di segno positivo) e non si evidenziano particolari criticità, fatta salva la valutazione relativa al seminario introduttivo, che raccoglie solo il 43% di giudizi positivi. Rispetto alla valutazione sul seminario è però necessario scindere gli aspetti di introduzione alle attività di tirocinio da quelli legati al practice management e si prevede revisionare il questionario inserendo due domande distinte. Si segnala che il valore più elevato riguarda la soddisfazione relativa alla segreteria organizzativa del tirocinio (91% di risposte di segno positivo).

- TIROCINIO DI GRUPPO II SUI BOVINI (CLS)

Anche se il tirocinio sugli animali da reddito non risulta attualmente offerto agli studenti della laurea magistrale, sono state raccolte 7 questionari di valutazione di studenti della laurea specialistica che hanno registrato l'attività nell'anno 2014. L'analisi dei questionari di soddisfazione relativa al tirocinio sui bovini conferma l'ottimo giudizio che è sempre stato associato a questa attività, tanto che l'intero campione ha espresso un giudizio di segno positivo in relazione a tutte le domande previste dal questionario.

- TIROCINI CURRICOLARI OPZIONALI (APS) CLS E CLM

Si evidenzia che il 90% degli studenti del corso di laurea magistrale ed 93% degli studenti del corso di laurea specialistica ha espresso un giudizio positivo in merito al livello di soddisfazione complessiva per i tirocini curricolari opzionali. Nell'analisi globale in nessuna delle voci analizzate



Verbale Riesame della Direzione

le valutazioni di segno negativo superano la soglia del 18% delle valutazioni totali. Nell'analisi dettagliata a livello di singola struttura, nella maggior parte dei casi i giudizi negativi sono relativi ad un Ente per il quale è stato compilato un solo questionario di soddisfazione. Si rileva una criticità per quanto riguarda le "competenze e manualità acquisite" presso la struttura Zoom Torino. Il Presidente della Commissione Tirocinio si è reso disponibile a contattare il responsabile del settore/il responsabile della struttura.

Si rileva che la criticità riscontrata presso il CVT nella valutazione dello scorso anno è stata risolta, probabilmente anche grazie ai colloqui intercorsi fra il precedente Presidente della Commissione Tirocinio (prof. Zanatta) ed il responsabile della struttura.

- TIROCINIO NON CLINICO INTERNO

Sono disponibili solo le valutazioni relative alla prima tranche di tirocinio non clinico interno, in quanto la seconda tranche finirà nel mese di luglio.

Il giudizio globale risulta essere non sufficiente ed il livello di soddisfazione appare inferiore in relazione ai dati analizzati lo scorso anno accademico.

Come in passato, le valutazioni relative al tirocinio di anatomia patologica (sia interno che presso l'IZS) sono decisamente positive e non si rilevano criticità.

La soddisfazione relativa al tirocinio in ambito parassitologico è diminuita rispetto al passato e sembrerebbero emergere delle criticità relative in particolar modo all'organizzazione complessiva ed al fatto che l'attività svolta non abbia risposto alle aspettative degli studenti. Dall'analisi dei commenti si evince che gli studenti avrebbero desiderato effettuare anche attività pratiche in laboratorio (es. esame feci), oltre che analisi di casi studio virtuali sotto con l'approccio "problem solving".

La Commissione Tirocinio, pur nella consapevolezza che la numerosità dei gruppi del corrente anno accademico, rappresenti un elemento critico nell'organizzazione delle attività, ha ritenuto opportuno che il Presidente si confrontasse con il Responsabile del Tirocinio per la parassitologia per avere un confronto sulle valutazioni rilevate. Si ricorda che per la criticità relativa all'elevata numerosità dei gruppi è già stata individuata un'azione correttiva attraverso l'introduzione della soglia minima di 160 CFU per l'accesso ai round ed al tirocinio non clinico interno per il prossimo anno accademico.

Le valutazioni relative al tirocinio di ambito zootecnico mettono in rilievo le seguenti criticità: mancanza di disponibilità dei docenti per chiarimenti e spiegazioni (genetica), mancanza di rispetto degli orari (genetica), delusione delle aspettative (genetica, alimentazione, zootecnia) e mancanza di organizzazione complessiva (genetica, zootecnia).

In relazione alle criticità sopra elencate, la Commissione ha dato mandato al Presidente ed al Responsabile del tirocinio in ambito zootecnico di incontrare i docenti coinvolti dalle attività di tirocinio ed individuare insieme a loro le opportune misure correttive. Si ritiene opportuno agire in particolar modo sull'organizzazione generale delle attività e sulla definizione e sulla condivisione con docenti e studenti degli obiettivi formativi del tirocinio per le discipline zootecniche.

Per quanto riguarda il tirocinio di alimentazione si segnala inoltre una carenza sulle conoscenze preliminari. Come già segnalato dai docenti, la collocazione degli insegnamenti di zootecnia nel percorso formativo (biennio), non consente la trattazione di argomenti di nutrizione clinica a causa della mancanza di nozioni ritenute propedeutiche. Parte dell'attività di tirocinio ha proprio lo scopo di colmare questa carenza .



Verbale Riesame della Direzione

Anche per il tirocinio di zootecnia vengono segnalate delle criticità relative alle conoscenze preliminari, dovute probabilmente alla stessa causa.

- ROUND CLINICI INTERNI

Il questionario relativo alla I tranche dei round clinici interni è stato compilato da 35 studenti (su 53 partecipanti all'attività). La valutazione complessiva che emerge dall'analisi delle risposte di carattere generale risulta essere buona: 23 studenti (65,7% di coloro che hanno compilato il questionario) hanno indicato una risposta di segno positivo (4 o 5, in una scala da 1 a 5) alla domanda relativa al livello di soddisfazione generale. Sempre in relazione a questa domanda, nessuno studente ha indicato il livello di soddisfazione più basso (1) e solo 3 studenti hanno scelto il livello di soddisfazione 2. Nel 68,5% dei casi i round clinici hanno risposto alle aspettative degli studenti e solo per 5 studenti l'organizzazione complessiva non è risultata adeguata. Valori leggermente più negativi si riscontrano in relazione alla domanda sul rispetto degli orari da parte dei docenti.

Dall'analisi delle valutazioni sui singoli punti di rotazione emergono alcune criticità legate alle conoscenze preliminari (es. Chemioterapia e CANC). Questo può essere in parte spiegato con la contemporaneità dei round allo svolgimento degli insegnamenti clinici del 5 anno, ma la Commissione Tirocinio ha evidenziato l'importanza di indagare se le conoscenze previste sono considerate conoscenze di base fondamentali (DAY-ONE SKILLS) per la formazione di un medico veterinario e se vengono comunque impartite nell'arco del percorso formativo. Se nessuna di queste ipotesi dovesse corrispondere alla realtà, sarebbe opportuno riflettere su una diversa organizzazione dei programmi delle discipline cliniche o su una diversa organizzazione dei punti di rotazione dei round.

Il questionario relativo alla II tranche dei round clinici interni è stato compilato da 42 studenti (su 52 partecipanti all'attività). La valutazione complessiva che emerge dall'analisi delle risposte di carattere generale risulta essere buona. Rispetto alla prima tranche è aumentata da 67,5 a 88 la percentuale di studenti che ha indicato una risposta di segno positivo (4 o 5, in una scala da 1 a 5) alla domanda relativa al livello di soddisfazione generale. Sempre in relazione a questa domanda, nessuno studente ha indicato il livello di soddisfazione più basso (1) e solo due studenti hanno scelto il livello di soddisfazione 2. Allo stesso modo è aumentata da 68,5 a 88 la percentuale di coloro che hanno dichiarato che i round clinici hanno risposto alle aspettative degli studenti e solo in un caso l'organizzazione complessiva non è risultata adeguata. Le risposte di segno negativo sul rispetto degli orari da parte dei docenti sono scese dal 23% al 20%.

Anche nell'analisi delle valutazioni della seconda tranche sui singoli punti di turnazione si rilevano alcune criticità relative alle conoscenze preliminari per chemioterapia e CANC. Si evidenzia però, come previsto nell'analisi dei dati relativi alla prima tranche, che le valutazioni di segno negativo sono diminuite (da 60% a 46% per chemioterapia, da 44,3% a 27,5% per CANC e da 44,3% a 30% per CANC chirurgia). Questo può essere probabilmente attribuito al fatto che gli studenti della II tranche hanno avuto la possibilità di frequentare i corsi del IX semestre prima di iniziare i round. La Commissione Tirocinio ha comunque ritenuto opportuno chiedere che il Presidente, in qualità di responsabile per il SSD VET/09, incontri i docenti impegnati nelle rotazioni di chemioterapia per richiedere che ad inizio mattinata vengano illustrati agli studenti protocolli terapeutici.

Dall'analisi dei dati relativi alle valutazioni della I e della II tranche, si rilevano altresì alcune criticità sull'aderenza dell'attività svolta in relazione alle aspettative degli studenti. In particolare si rileva



Verbale Riesame della Direzione

che per il punto di rotazione TAC i giudizi negativi sono aumentati dal 25,7% al 38,5% e per il punto di rotazione chirurgia equina i giudizi negativi sono aumentati dal 17,1% al 37,8%. Anche per queste criticità la Commissione ha proposto che il Presidente, in qualità di referente per il SSD VET/09, incontri i docenti interessati da questi punti di rotazione per mettere in atto un confronto sui dati elaborati e l'individuazione di eventuali azioni correttive.

Dall'analisi congiunta dei dati relativi alle valutazioni ed al ranking elaborato dal prof. Bellino, si rilevano inoltre ulteriori criticità relative all'aspettativa degli studenti, in particolare sui round di chirurgia equina. I commenti liberi chiariscono che la valutazione negativa è legata al fatto che spesso non fossero presenti delle chirurgie.

Emergono anche alcune lievi criticità legate alla disponibilità dei docenti per quanto riguarda chirurgia equina, chirurgia bovina, anestesiologia e TAC.

Si riscontra invece un miglioramento delle valutazioni sulla disponibilità dei docenti per quanto riguarda i punti di ortopedia e chirurgia dei tessuti duri.

L'analisi congiunta evidenzia una criticità relativa alla mancanza di conoscenze preliminari per quanto riguarda la TAC.

Anche in questi casi il Presidente della Commissione Tirocinio si è reso disponibile a confrontarsi con i docenti interessati.

- QUESTIONARIO SODDISFAZIONE DOCENTI

Corso di laurea in Produzioni e Gestione degli animali in allevamento e selvatici:

è aumentato (da 26 a 30) il numero di coloro che hanno effettuato la valutazione. La valutazione espressa su corso di studi, aule ed attrezzature e servizi di supporto è risultato decisamente elevata (sempre superiore a 0.57). Per quanto riguarda la docenza il valore più basso (0.22) si riferisce alle conoscenze preliminari, dato che sembra confermare l'opinione degli studenti e che è diminuito rispetto al precedente a.a. Anche per i docenti è auspicabile un miglior coordinamento tra colleghi (0.29). L'indice di soddisfazione è elevato (0.62). Si segnala l'elevata indice di soddisfazione relativamente al supporto fornito dalle segreteria (0.78).

Corso di Laurea Magistrale in Medicina Veterinaria:

è aumentato il livello relativo alla soddisfazione per il coordinamento e si rileva una discrepanza fra il giudizio espresso dai docenti in relazione alle conoscenze preliminari (0.10) ed il giudizio espresso dagli studenti in relazione allo stesso argomento (0.49).

8. Prestazioni dei processi e conformità dei servizi

Gli obiettivi e le azioni di miglioramento previste per l'anno accademico 2014/2015 sono stati verificati nel corso della riunione e si ritengono parzialmente raggiunti come da documento allegato (tabella indicatori di processo).

Secondo quanto previsto dalla norma sezione 6 MQ al punto 6.2.2., c2 "formazione del personale tecnico amministrativo", il percorso di formazione sui temi della Gestione in Qualità, già intrapreso con l'organizzazione di un primo corso (Vetquality 2.0) rivolto a tutto il personale docente e tecnico-amministrativo del Dipartimento, erogato con lo scopo di introdurre i concetti generali dei processi di gestione in qualità, di fornire alle persone che lavorano presso le varie strutture strumenti metodologici per essere parte attiva e consapevole del progetto "Qualità", di offrire una panoramica sul percorso di certificazione e sulle modalità di accreditamento Europeo e di fornire informazioni sulle procedure ANVUR per la valutazione della qualità della didattica e della ricerca



Verbale Riesame della Direzione

del Dipartimento, è proseguito nel settembre 2014 con il corso Vetquality 2.1 finalizzato ad illustrare il percorso di accreditamento europeo del Dipartimento (Stage 2 EAEVE).

9. Dati e analisi dei *follow up* occupazionali

Di seguito sono riportati alcuni dati statistici inerenti la situazione occupazionale valutata tramite la somministrazione di questionari a distanza di 1/3/5 anni (2009-2014) dalla laurea. I dati sono tratti dal sito Web di Almalaurea.

Laurea Triennale scienze zootecniche e tecnologie delle produzioni animali (L-38, 40)

Dip. A 1 anni dalla Laurea	Numero Laureati/ numero questionari	% Iscritti LS/LM	% Partecip. percorso post laurea	% Lavorano	% Disoccupati	% Stabili, autonomi o tempi indet.	Guadagno mensile netto	% Laurea ritenuta efficace
Bari	27/26	42,3	30,8	34,6	41,2	33,3	345	14,3
Bologna	43/40	52,5	40	45	28,6	22,2	667	16,7
Camerino	5/4	50	nr	50	33,3	nr	376	nr
Messina	11/10	40	80	30	20	66,7	501	60,7
Milano	nr	nr	nr	nr	nr	nr	nr	nr
Napoli Federico II	41/37	89,2	43,2	24,3	54,5	22,2	644	25
Padova	96/84	50	29,8	46,4	23,6	25,6	773	27,7
Parma	41/37	35,1	40,5	59,5	8	31,8	763	42,9
Perugia	29/25	52	44	48	17,6	41,7	813	25
Pisa	nr	nr	nr	nr	nr	nr	nr	nr
Sassari	nr	nr	nr	nr	nr	nr	nr	nr
Teramo	33/32	6,3	68,8	56,3	15,4	33,3	603	38,9
Torino	28/25	44	24	56	12,5	21,4	752	23,1
Nazionale	411/370	46,8	40,3	44,9	25,6	29,5	701	27

Non sono rilevabili i dati specifici a 3 e 5 anni dalla laurea come per CLCU in MV.

Laurea Magistrale a Ciclo unico (Scienze veterinarie L-42, 47/S)

Dip. A 1 anno dalla Laurea	Numero Laureati/ numero questionari	% Partecipanti a percorso post laurea	% Lavorano	% Disoccupati	% Stabili, autonomi o tempi indet.	Guadagno mensile netto	% Laurea ritenuta efficace
Bari	75/61	93,4	34,4	40,4	66,7	846	81
Bologna	124/100	90	56	26,1	60,7	798	75
Camerino	45/36	94,9	38,5	34,6	66,7	624	73,3
Messina	77/62	98,4	35,5	28,6	59,1	605	90,9
Milano	nr	nr	nr	nr	nr	nr	nr



Verbale Riesame della Direzione

Napoli Fed.II	75/57	89,5	36,8	41,3	38,1	594	85,7
Padova	62/53	96,2	60,4	19,1	50	657	84,4
Parma	75/61	85,2	52,5	22,4	62,5	859	81,3
Perugia	60/52	88,5	42,3	32,6	63,6	743	77,3
Pisa	nr	nr	nr	nr	nr	nr	nr
Sassari	42/35	82,9	28,6	36,7	70	530	88,9
Teramo	76/63	90,5	36,5	35,3	65,2	643	95,7
Torino	75/63	82,5	63,5	11,1	55	813	89,7
Nazionale	805/664	90,4	45	29,3	59,2	733	83,5

Dip. A 3 anni dalla Laurea	Numero Laureati/ numero questionari	% Partecipanti a percorso post laurea	% Lavorano	% Disoccupati	% Stabili, autonomi o tempi indet.	Guadagno mensile netto	% Laurea ritenuta efficace
Bari	88/66	90,9	63,6	12,1	81	855	90
Bologna	104/79	89,9	79,7	9,1	65,1	973	88,7
Camerino	59/43	95,3	86	4,8	83,8	985	94,6
Messina	46/37	94,6	56,8	25	66,7	829	100
Milano	nr	nr	nr	nr	nr	nr	nr
Napoli Fed.II	102/80	95	61,3	24,7	67,3	826	87,2
Padova	70/60	90	78,3	3,4	78,7	1068	100
Parma	90/57	87,7	86	7,4	77,6	1079	98
Perugia	70/56	91,1	64,3	13,7	75	921	94,3
Pisa	nr	nr	nr	nr	nr	nr	nr
Sassari	40/36	94,4	44,4	14,7	68,8	802	93,8
Teramo	38/31	77,4	90,3	3,2	85,7	850	96,2
Torino	77/59	76,3	86,4	3,5	80,4	1137	94,1
Nazionale	785/609	89,7	72,7	11	75,6	961	93,8

Dip. A 5 anni dalla Laurea	Numero Laureati/ numero questionari	% Partecipanti a percorso post laurea	% Lavorano	% Disoccupati	% Stabili, autonomi o tempi indet.	Guadagno mensile netto	% Laurea ritenuta efficace
Bari	1099/750	92,5	61,1	13,2	73,1	1154	81,9
Bologna	1180/853	85,3	70,7	5,1	77,8	1310	83,9
Camerino	170/123	74,8	87,8	6	79,6	1411	90,7
Messina	300/194	90,2	42,3	3,3	73,2	1198	96,3
Milano	nr	nr	nr	nr	nr	nr	nr
Napoli Fed.II	nr	nr	nr	nr	nr	nr	nr
Padova	608/472	78,8	59,7	1,1	78,4	1421	92,8
Parma	482/342	83,3	64,4	2,7	79,7	1314	86,4
Perugia	550/367	94	59,4	7,9	74,8	1189	86,4
Pisa	nr	nr	nr	nr	nr	nr	nr
Sassari	269/188	83,5	60,6	12,6	75,4	1199	83,2



Verbale Riesame della Direzione

Teramo	82/56	96,4	78,6	9,4	88,6	1070	95,3
Torino	637/442	87,1	66,7	1,4	75,3	1406	93,8
Nazionale	13162/ 9075	87	58,9	6,8	77,2	1286	88,1

Per entrambi i corsi di Studi si rilevano valori positivi in termini di percentuale di studenti che trovano lavoro dopo la laurea e guadagno mensile netto; si rileva in particolare che per il corso di laurea magistrale in Medicina Veterinaria la percentuale di studenti che ha trovato una collocazione lavorativa ad un anno dalla laurea è la più alta in ambito nazionale. La percentuale di studenti che ritiene efficace il percorso di studi è sempre superiore alla media nazionale a prescindere dal numero di anni trascorsi dalla laurea.

10. Analisi delle eventuali non conformità emerse

Non sono state segnalate non conformità.

11. Identificazione delle aree soggette a miglioramento e relative proposte

Tenendo in considerazione gli obiettivi emersi nel corso della riunione e dopo un approfondito esame vengono proposte alcune azioni a supporto del raggiungimento dei macro obiettivi indicate nella tabella allegata al presente verbale.

12. Varie ed eventuali

Non essendovi altro da aggiungere la seduta è tolta alle ore 17.00.

Segretario verbalizzante
Dott.sa Alessandra Rota

Il Direttore
Prof. Giovanni Re